

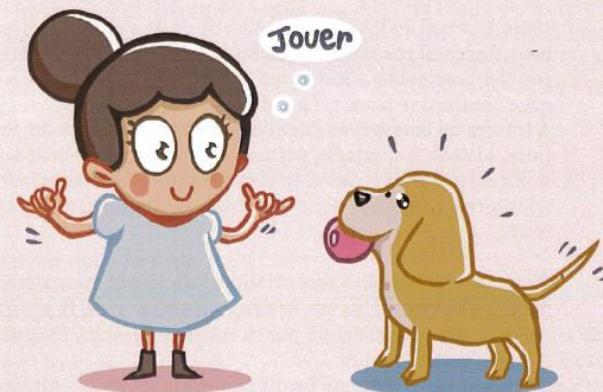
**Colloque « Petite enfance, inégalités, villes »
Réseau français des Villes-Santé OMS**

Jeudi 24 mai 2018

Angers

Présentation : Madame Coralie LEMOINE-FALGAS, chargée
de mission Santé, ville de Metz

PROJET D'ÉVEIL
AU LANGAGE



Lien langage & santé

L'acquisition du langage est une étape importante du développement de l'enfant.

- ✓ S'inscrire dans un « vivre ensemble »
- ✓ Entrer en contact avec l'autre, s'épanouir et évoluer
- ✓ Devenir un « être social »



Une volonté politique

2014 : Projet éducatif Petite enfance

2016 : Projet d'éveil au langage & Projet d'éveil sonore et musical

2017 : Projet transition vers l'école

2017 – 2020 : Contrat local de santé du territoire messin

Axe stratégique « Commenter la vie en bonne santé »

3 fiches-actions en lien avec le développement du langage

- Prévenir les troubles du langage : développement des compétences langagières des enfants
- Prévenir les troubles du langage : empowerment des parents
- Prévenir les troubles du langage : sensibilisation des professionnels

La communication au quotidien

Annexe - 2

Le code des bonnes pratiques langagières

C'est adopter une posture professionnelle basée sur des savoirs-être communs et partagés par l'ensemble du personnel.

- Parler face à l'enfant, avec l'expression de notre visage qui reflète le sens de nos paroles.
- Se mettre à hauteur de l'enfant, fixer son attention et capter son regard.
- Parler calmement et lentement (au rythme de l'enfant), en articulant.
- Laisser le temps à l'enfant de s'imprégner des paroles et de répondre s'il le souhaite.
- Encourager l'enfant aux interactions langagières en utilisant un ton serein, chaleureux et adapté à ses propos.
- Ne pas faire répéter mais reformuler les demandes de l'enfant pour lui donner un modèle.
- Provoquer les échanges et lui poser des questions pour mieux le comprendre.
- Privilégier les phrases interrogatives, poser des questions ouvertes.
- Enrichir les propos de l'enfant, l'adulte répète (3 à 5 fois) les nouveaux mots.
- Suggérer des mots pour l'encourager à nommer ses émotions, nommer nos propres émotions pour donner l'exemple.
- Utiliser une formulation verbale éducative plutôt qu'une injonction.
- Favoriser le plaisir du langage en verbalisant ce que l'on fait, en nommant les personnes et tout ce qui nous entoure.
- Montrer les mots d'un livre lorsque l'on lit un petit texte faisant ainsi le lien entre le langage et l'écrit.
- Répondre à toutes ses sollicitations en favorisant la relation duelle.
- Créer un relais avec l'enfant et son parent en relatant régulièrement les progrès réalisés.
- Appliquer la notion de «tour de parole» au sein d'un groupe d'enfants et respecter le tour de chacun. Parler est un processus de verbalisation.



La communication gestuelle

Annexe - 1

Les premiers signes à partager



MAMAN



PAPA



TÉTINE



DOUDOU



BOIRE



DORMIR



INTERDIT



ENCORE



CHANGER LA COUCHE

Les jeux & les ateliers d'éveil au langage

5 types d'ateliers :

- Expression des émotions
- Eveil musical
- Se situer dans le temps
- Environnement et développement durable
- Langage du monde



Les actions associant les parents

Ateliers en ludothèques,
jardinothèque, bibliothèques et
médiathèques
Pass'Eveil



Les ateliers Parlons ensemble dès la naissance



PARLONS ENSEMBLE DÈS LA NAISSANCE

Atelier de sensibilisation au développement
du langage pour les parents proposé
par des orthophonistes



**À PARTIR DU 6 AVRIL
(4 SÉANCES)
DE 13 H 30 À 15 H 30**

**CENTRE SOCIAL
ET CULTUREL
DE BELLECROIX**

Information et réservation: 03 87 74 14 49
Proposé dans le cadre du Contrat local
de santé du territoire messin

La Ville de Metz, le Syndicat départemental des orthophonistes de Moselle (SDOM57) et l'ADACS (centre social et culturel de Bellecroix) vous proposent, dans le cadre du Contrat local de santé du territoire messin, un atelier de sensibilisation au développement du langage à destination des parents d'enfants âgés de 0 à 6 ans.

L'atelier se déroulera sur 4 séances de 2 heures (de 13 h 30 à 15 h 30), la présence aux quatre séances est nécessaire.

- **Le 6 avril**: Parole libre des parents afin qu'ils exposent leurs difficultés, interrogations et préoccupations par rapport au langage.
- **Le 20 avril**: Informations, repères et rôle des parents dans le développement du langage. Une mallette pédagogique sera remise à chaque participant afin d'expérimenter chez soi les conseils autour du jeu avec les enfants.
- **Le 18 mai**: Retour d'expériences sur ce que les parents ont vécu au quotidien notamment avec la mallette pédagogique.
- **Le 8 juin**: Poursuite de la mise en pratique autour d'une séance parents-enfants.

Inscription gratuite et obligatoire auprès de l'ADACS:
03 87 74 14 49 - 13 rue de Toulouse

La réduction des inégalités sociales de santé dès la petite enfance

Le projet et les ateliers sont accessibles à tous les enfants dès le plus jeune âge et quel que soit leur mode de garde

L'implication des parents par de nombreux biais, qui viennent apporter un soutien à la parentalité

Une communication gestuelle associée à la parole qui présente un intérêt encore plus grand pour les enfants issus de familles bilingues ou pour les enfants porteurs d'un handicap