

# BAINS DOUCHES ET RESTAURANT SOCIAL EN UN MÊME LIEU

## Pourquoi les regrouper ?

**Projet de pôle d'accueil, de restauration, de prévention  
et d'hygiène- Bains douches/Restaurant social**

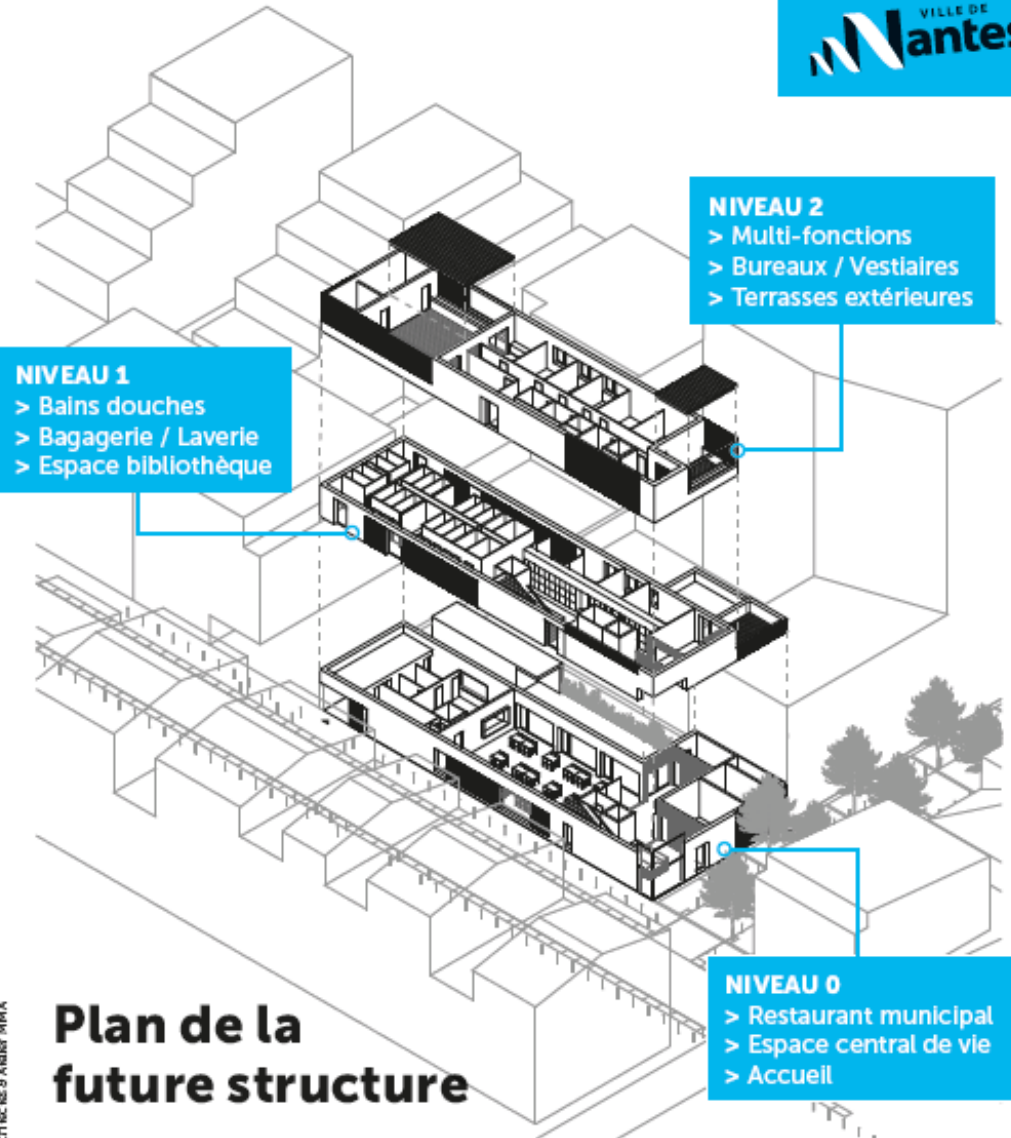
Un nouveau lieu pour :

- > Éviter la fatigue et rationaliser les déplacements pour les usagers
- > Faciliter un véritable lien social
- > Répondre à l'augmentation de la fréquentation
- > S'adapter à la présence plus importante de familles et de femmes seules

Une étude menée en 2014 auprès des usagers des bains douches permet de chiffrer et de préciser les besoins.

VILLE DE  
**Nantes**

# Le Projet phase A.P.S.

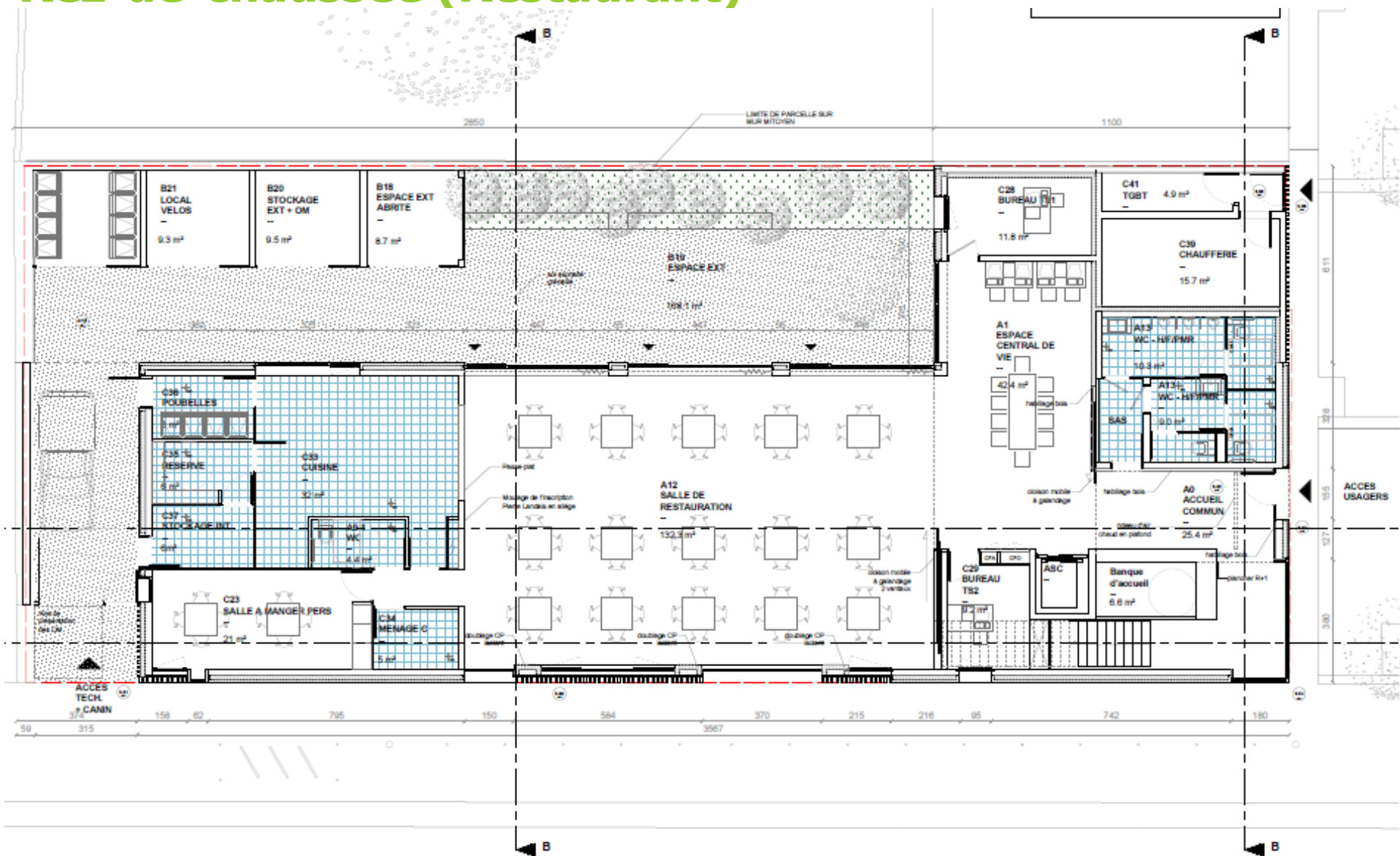


**Plan de la future structure**



© BRUT ARCHITECTES & ANDRÉ MIMA

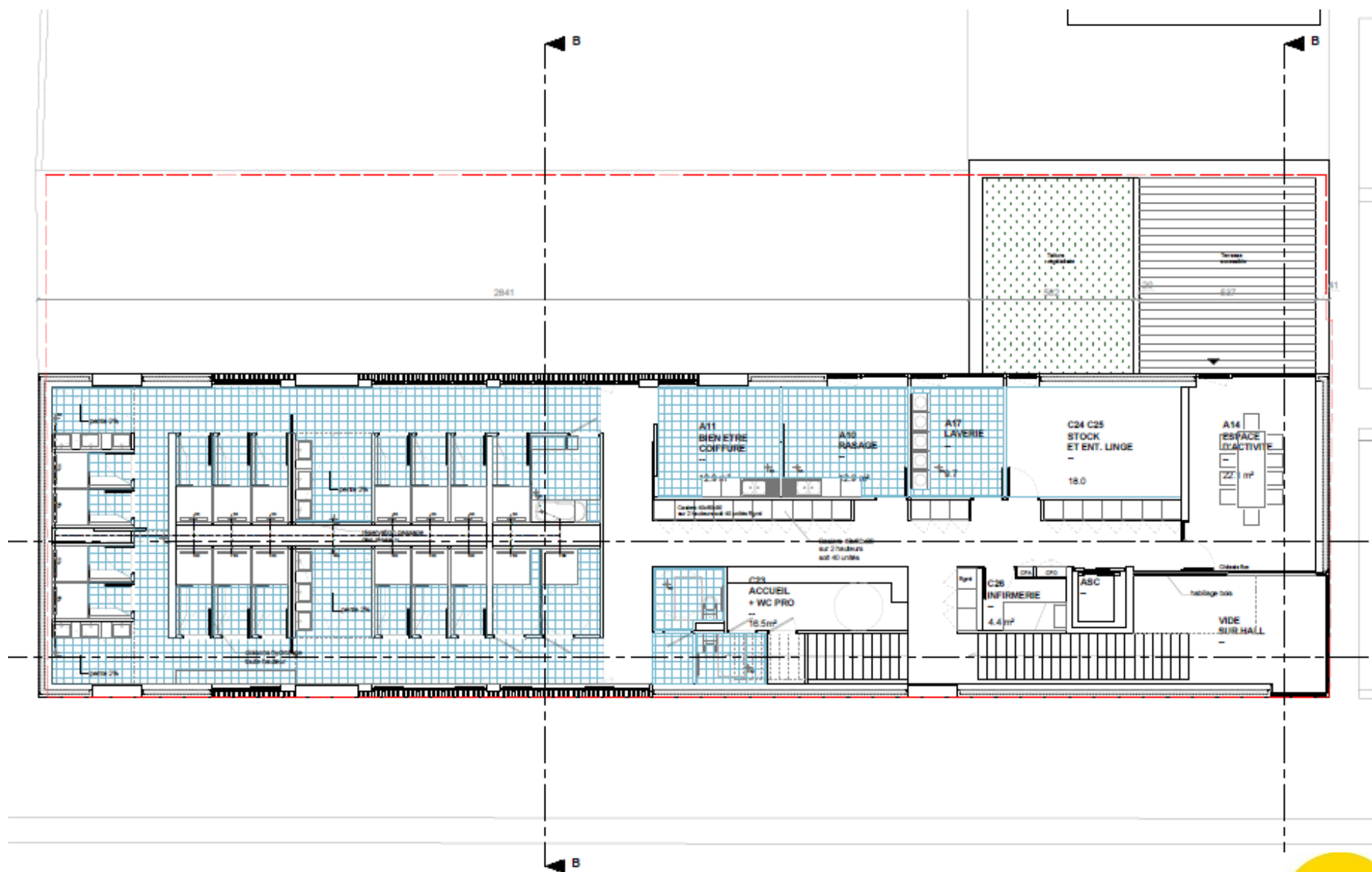
# Rez-de-chaussée (Restaurant)



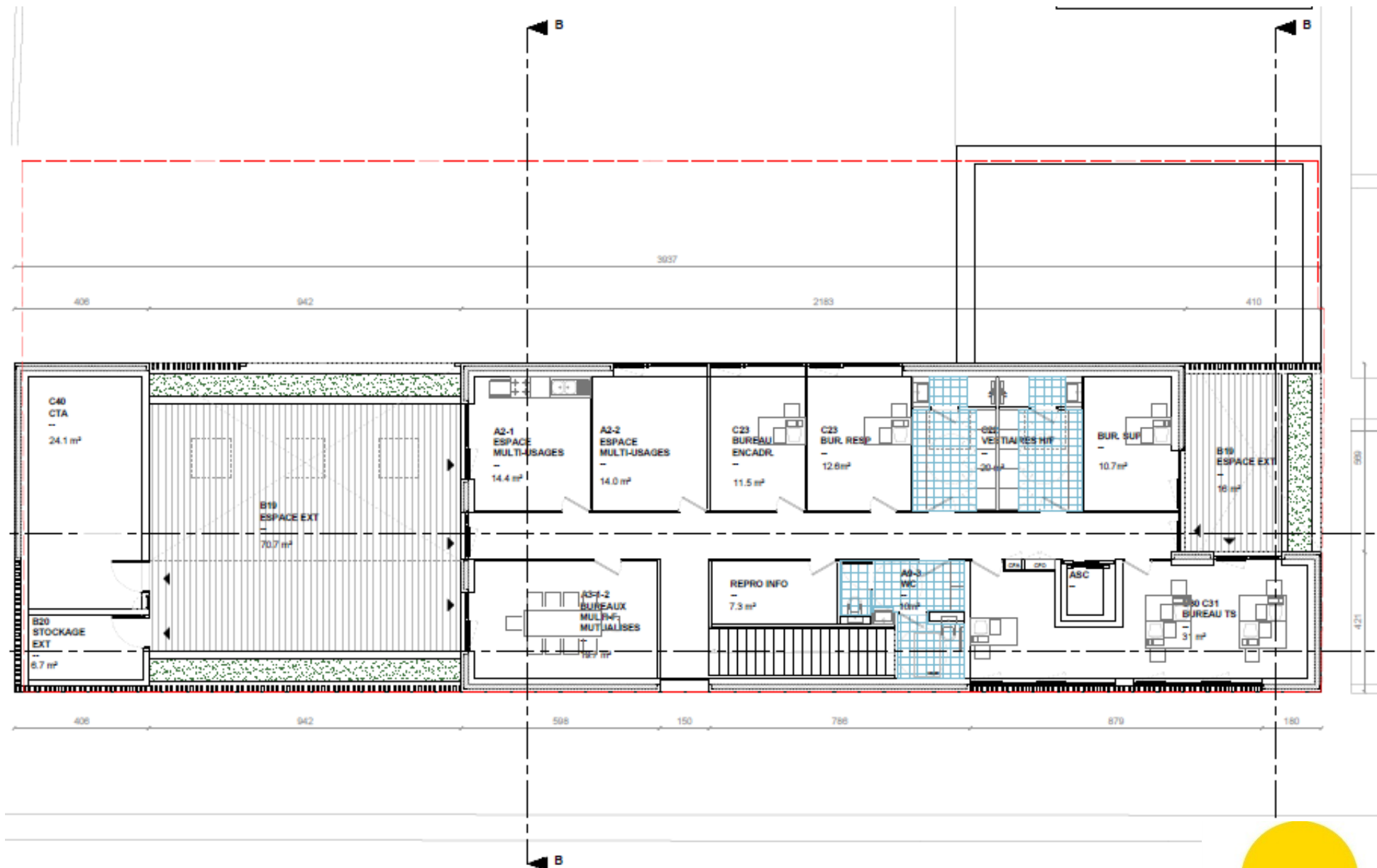
Colloque RFVSOMS Toulouse septembre 2017



# Etage 1 (Bains douches)



# Etage 2 (bureaux / espaces d'activités / terrasses)

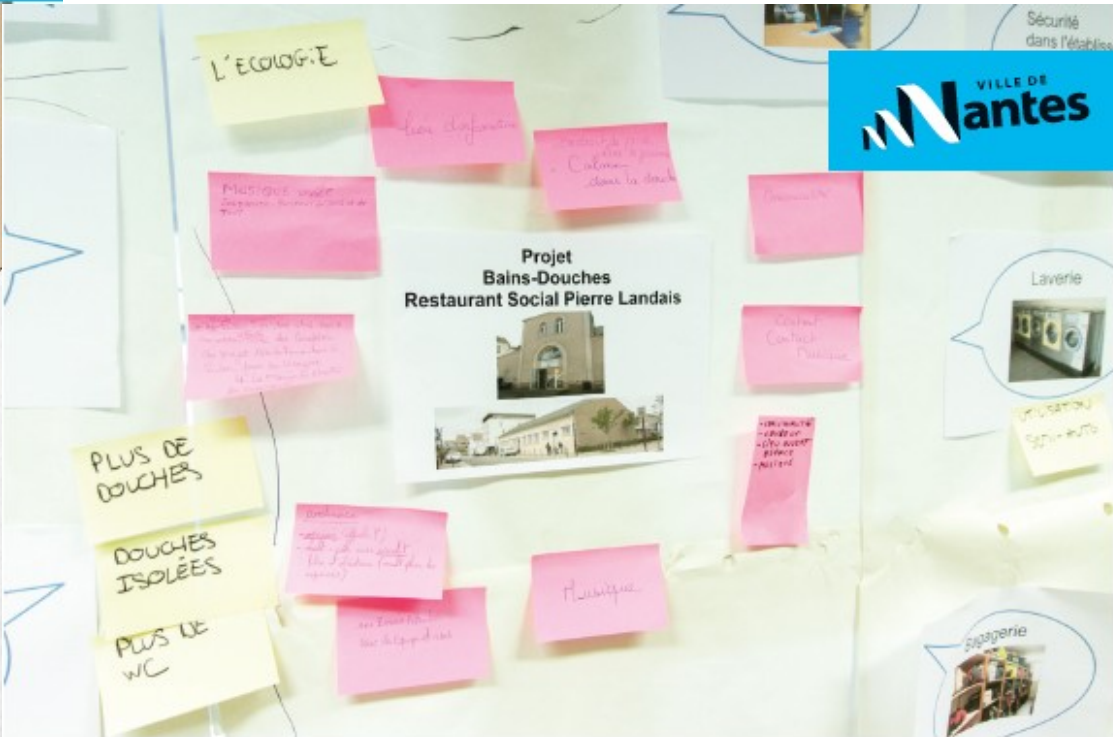


Colloque RFVSOMS Toulouse septembre 2017

# Quelles étapes pour ce projet ?



- > **2017** : démarrage des temps de concertation avec les publics accueillis et les agents en présence des architectes du projet
  - **Juin 2017** : dépôt du permis de construire
  - **Décembre 2017** : fin d'instruction du permis de construire
- > **18** mois de travaux
  - **Février 2018** : - début des travaux de démolition  
- changement temporaire de lieu d'accueil pour la restauration
  - **Avril 2018** : début des travaux de construction
  - **Septembre 2019** : livraison / mise en service du projet



## Démarche participative avec les agents et les usagers

- > **PROJET ARCHITECTURAL** :  
**8** temps de concertations répartis entre les agents et les usagers ont eu lieu pour la première phase, l'avant projet. D'autres temps sont à venir jusque 2019.
- > **PROJET D'ÉTABLISSEMENT** :  
Des temps de rencontre entre personnes accueillies et avec les professionnels pour imaginer le nouveau lieu d'accueil et son fonctionnement de **mai 2017 à juin 2019**.





# Le projet d'établissement : appui d'un prestataire externe

## ➤ **Objet de la prestation**

Une démarche de co-construction associant les professionnels et les usagers des deux structures

## ➤ **Équipe projet**

➤ 3 intervenant.e.s tous membres du réseau Croisement des savoirs et des pratiques® d'ATD Quart Monde

- Betty Dezalais : formatrice en sciences sociales / coordinatrice de projet audiovisuel

- Hélène Ménard : participation de tout.e.s au service de la transformation sociale

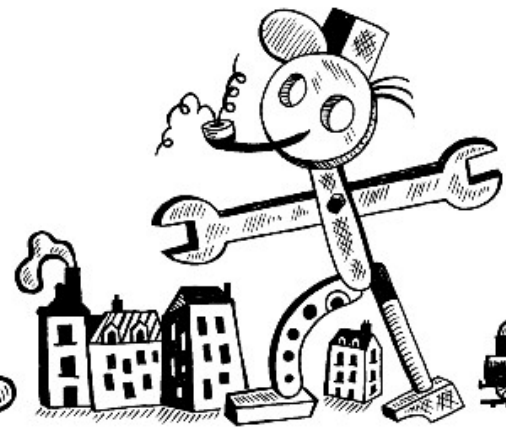
- Laurent Sochard : psychosociologue / praticien-chercheur

➤ Principes éthiques : la participation vise une transformation qui implique de faire avec les personnes et non pour elles, utilité sociale (la contribution est collective), l'institution croit en la valeur des jugements des participants et considère leurs savoirs...



C'est vous qui fréquentez les  
**Bains-Douches et/ou le  
Restaurant Social :**

Vous êtes les mieux placés  
pour nous aider à imaginer  
le nouveau lieu d'accueil et  
son fonctionnement.



# Le projet d'établissement : appui d'un prestataire externe

## ➤ Calendrier, méthode et livrables

### ➤ **1<sup>ère</sup> phase** : recueil et analyse des besoins : janvier - juin 2017

Observation et recherche documentaire, usagers : passer de la solitude au groupe en action, diagnostic des gouvernances actuelles, recueil de la parole des professionnels

### ➤ **2<sup>ème</sup> phase** : proposition de scénarii de gouvernance et d'organisation : juillet - novembre 2017

Interrogation de l'environnement, automédiatisation, projection du film aux professionnels et identification des précautions et points clés pour l'élaboration des scénarii

### ➤ **3<sup>ème</sup> phase** : élaboration du projet d'établissement incluant la préparation à l'ouverture du futur équipement : décembre 2017 - juin 2019

Co-formation par le croisement des savoirs et des pratiques<sup>®</sup>, dispositif d'intervention psychosociologique, co-rédaction du projet d'établissement et élaboration des conditions de participation de chacun(e) au projet d'établissement



# PROJET : LES USAGERS TÉMOIGNENT

« Des lieux comme ça, il n'en existe pas dans toutes les villes. Donner son avis pour que ça prenne de l'ampleur, (...) qu'on fasse en sorte de respecter l'humain, dans son hygiène, dans son alimentation, dans son mental. C'est bien qu'on se retrouve entre usagers et acteurs du projet. J'ai bien aimé. »

« Je veux que la nouvelle douche soit très large comme la douche familiale avec une pomme de douche sans les appuis mains. Pour moi c'est plus facile pour me laver et je gagne plus de temps à me laver et l'eau elle coule mieux. Plus la douche est large avec de l'espace, plus on a de quoi poser nos affaires, les sacs à dos, le manteau et les vêtements. Je veux aussi qu'il y ait un porte-savon, et porte-shampoing et un porte-serviette et des miroirs. Je veux aussi des toilettes femme et homme différentes et séparément, avec un lavabo et un miroir. Je veux aussi un ventilateur dans la douche pour évacuer les odeurs. Je veux que les couloirs soient larges pour bien circuler. »

« L'idée de base du projet, je suis contre, après j'y prends part pour en faire quelque chose de bien, et aujourd'hui je trouve que c'est important de donner du temps et apporter son point de vue, un retour d'expérience aux organismes et asso. Je trouve normal de m'impliquer dans ce qui va être l'aide et le soutien aux plus démunis au sens large. »